

RECORD POWER
ESTABLISHED 1909®

Alkuperäinen käyttöohje

 **CamVac**
Series

Purunpoistimurit hienosuodattimella

Versio 3.1
huhtikuu 2017



Made in the UK



CGV286-3 36 L 1000 W Kompakti purunpoistimuri
CGV286-4 36 L 2000 W Kompakti purunpoistimuri
CGV286-1-WALL 150 L 1000 W Kompakti seinäkiinnitteinen purunpoistimuri
CGV286-3-WALL 150 L 2000 W Kompakti seinäkiinnitteinen purunpoistimuri

CGV336-3 55 L 1000 W Keskikokoinen purunpoistimuri
CGV336-4 55 L 2000 W Keskikokoinen purunpoistimuri
CGV386-5 90 L 2000 W Suuri purunpoistimuri
CGV386-6 90 L 3000 W Suuri purunpoistimuri
CGV486-6 200 L 3000 W Heavy Duty purunpoistimuri



Voitte rekisteröidä tuotteenne täällä
www.recordpower.info

Tuote on tärkeää rekisteröidä mahdollisimman pian jotta saatte saada parhaan myynnin jälkeisen tuen ja hyödyn 5 vuoden takuusta. Tämä ei vaikuta lakisääteisiin oikeuksiinne. Tarkemmat yhteystiedot takakannessa.



Pitäkää aina suojalaseja kun käytätte työstökoneita.



Lukekaa annetut ohjeet ennen työstökoneen käyttöä.

Tärkeää

Turvallisen käytön takaamiseksi lukekaa käyttöohjeet ennen kasaamista ja käyttöönottoa.

Pitäkää käyttöohje tallessa tulevaisuuden varalle.

Sisältö

- 1 Symbolien selitykset
- 2 Yleiset terveys- ja turvallisuusohjeet
- 3 Lisäturvallisuusohjeet purunpoistomureille
- 4 Record Power takuehdot
- 5 Kokoaminen
- 6 Koneen käyttö
- 8 Tekniset tiedot
- 9 Huolto
- 10 Purunpoisto
- 11 Osalista ja -kaavio
- 12 Sähköliitännät ja niiden kaavio

EU Certificate of Conformity

1. Symbolien merkitykset

Näitä symboleita ja niiden merkityksiä voidaan käyttää missä tahansa tässä manuaalissa. Varmista että varaudut symbolin esittämään uhkaan.

Pakolliset ohjeet



Lue ja ymmärrä kaikki manuaalissa ennen käytön aloittamista



Huomauttaa ohjeesta joka vaatii erityistä huomaavaisuutta



Käytä silmäsuojausta



Käytä hengityssuojaimia



Käytä kuulosuojaimia



Käytä soveltuvia turvakenkiä



Käytä soveltuvia suojahanskoja

Varoitus



Varoittaa riskistä vakavaan loukkaantumiseen, tai laitteen vaurioitumiseen



Varoittaa riskistä vakavaan loukkaantumiseen sähköiskusta



Riski loukkaantua nostettaessa painavia esineitä



Riski loukkaantua lentävistä esineistä



Tulipaloriski

2. Yleiset terveys- & turvallisuusmääräykset

Varmista että olet lukenut ja ymmärtänyt käyttöoppaan ennen kokoamista, asennusta ja tuotteen käyttöä. Säilytä nämä ohjeet turvallisessa paikassa, jotta käyttöopasta voi tarvittaessa lukea.

VAROITUS: Oman turvallisuutesi vuoksi, älä yritä käyttää konetta, ennen kuin se on kokonaan koottu ja asennettu näiden ohjeiden mukaisesti.

VAROITUS: Käyttäessäsi mitä tahansa konetta, ota huomioon perus turvamääräykset vähentääksesi riskiä loukkaantua tulesta, sähköiskusta, tai muista vaaratekijöistä.

Turvallinen operointi

1. Henkilökohtainen turvavarustelu

- Mikä tahansa laitteen käyttö voi johtaa vierasesineen lentämisen silmiin, mikä voi aiheuttaa vakavia silmävaurioita. Suojalasien, tai muun vastaavan silmäsuojauksen käyttö, on pakollista koneen ollessa käynnissä. Normaalit silmälasit eivät ole oikeat suojalasit.
- Käytä aina hengityssuojaimia mikäli koneen käytöstä aiheutuu pölyä. Altistuminen suurille määriille mitä tahansa pölyä voi aiheuttaa vakavia terveyshaittoja. Tehokas ilmanvaihto ei poista tarvetta hengityssuojaimien käytölle.
- Kuulosuojaimien käyttö on aina suositeltavaa konetta käytettäessä, erityisesti silloin, kun äänenpaine ylittää 85 dB.
- Käytä soveltuvia suojahanskoja aina kun käytät leikkuutyökaluja tai puukkoja. ÄLÄ käytä hanskoja koneita operoidessasi, koska hanska saattaa jäädä kiinni koneen liikkuviin osiin.
- Liukusuojattujen kenkien käyttö on aina suositeltavaa suurien puupalojen työstössä.

2. Pukeudu asianmukaisesti

- Älä käytä löysiä vaatteita, kaulaliinoja tai koruja. Ne voivat juuttua koneen liikkuviin osiin.
- Kääri pitkät hihat kynärpään yläpuolelle.
- Suojaa pitkät hiukset päähineellä.

3. Turvallisuusmääräykset

- Etsi ja lue kaikki varoitustalapat koneessa.
- On tärkeää, ettei mitään varoituslappuja poisteta tai peitetä. Korvaavia lappuja voi kysyä asiakaspalvelustamme.

4. Pehdytä itsesi koneen käyttöön.

- Mikäli et ole täysin perillä koneen käytöstä, pyydä apua esimieheltäsi tai joltain muulta pätevältä henkilöltä. Voit myös ottaa yhteyttä koneen toimittajaan. Älä käytä konetta ennen kuin olet saanut tarvittavan koulutuksen.

5. Ole varovainen konetta liikuteltaessa.

- Jotkin koneista ovat erittäin painavia. Varmista että lattia, jolle kone asetetaan, on riittävän kestävä.
- Kone ja sen eri osat voivat olla painavia. Käytä aina turvallisia nostomekanismeja, tai pyydä apua nostamiseen. Joissain tapauksissa voi olla tarpeellista käyttää mekaanisia apuvälineitä koneen sijoittelussa.
- Joihinkin koneisiin on saatavilla lisävarusteena pyöräsarjoja, jotka helpottavat koneen sijoittelua. Asenna pyörät huolellisesti ohjeiden mukaan.
- Joidenkin laitteiden suunnittelusta johtuen niiden painopiste on korkealla, joten ne ovat epävakaita liikuteltaessa. Ole erityisen varovainen näissä tapauksissa.
- Jos koneen kuljettaminen on tarpeen, kaikki turvaohjeet liittyen koneen asennukseen ja käsittelyyn pätevät. Varmista myös että kuljetukseen tarvittavat ajoneuvot, tai muut välineet, ovat toimintaan riittävän vahvoja.

6. Koneen on oltava aina vaa'assa ja vakaalla alustalla.

- Jos käytät yhteensopivaa jalkatukea tai kaappipohjaa, varmista aina, että se on turvallisesti kiinni koneessa.
- Mikäli kone sopii käytettäväksi työtasolla, varmista että työtaso on hyvin rakennettu ja kestää koneen painon. Koneen on aina oltava tukevasti kiinni työtasossa.

- Kun mahdollista, lattialla seisovat koneet on oltava kiinnitetty lattiaan sopivilla kiinnikkeillä.
- Lattiatason on aina oltava vaa'assa ja kestävä. Koneen kaikki jalat täytyy olla kontaktissa lattiaan. Mikäli näin ei ole, sijoita kone parempaan paikkaan tai tue koneen jalat sopivilla kiiloilla, jotta kone on vakaa.

7. Poista kaikki säätötyökalut

- Poista kaikki säätötyökalut ennen käyttöönottoa. Työkalut voivat irrota koneen käynnistyessä ja aiheuttaa vahinkoa käyttäjälle tai koneelle.

8. Ennen kuin käynnistät koneen

- Puhdista koneen taso kaikista esineistä (työkalut, roskat ym.)
- Varmista ettei työstettävän esineen ja pöydän välissä ole rojua.
- Varmista että kaikki puristimet ja kappaleen kiinnittämiseen tarvittavat työkalut ovat turvallisesti paikkallaan, eivätkä liiku käytettäessä.
- Suunnittele ennen käyttöä miten pidät kiinni työstettävästä esineestä ja miten syötät sen koneeseen.

9. Kun työstät

- Ennen työskentelyn aloittamista, seuraa konetta kun se on käynnissä. Mikäli koneesta kuuluu epäilyttäviä ääniä, tai jos se tarvitsee erityisen paljon, sulje kone välittömästi ja ota se pois virrasta. Älä käynnistä konetta uudelleen ennen kuin olet paikallistanut ja korjannut vian.

10. Pidä työskentelyalue vapaana.

- Työskentelyalue on tila työkonoiden ja muiden esteiden välissä, joka mahdollistaa jokaisen koneen turvallisen käyttämisen ilman rajoituksia. Ota huomioon työstettävien palojen ja apupöytien koko ja tilantarve. Varmista että sinulla on tarpeeksi tilaa operoida koneita joka tilanteessa.
- Sotkuinen työalue altistaa onnettomuuksille. Pidä aina työtasot puhtaana ja poista tarpeettomat työkalut.
- Varmista että lattia on puhdas ja vapaa romusta. Se ehkäisee kompastumisen vaaraa.

11. Ota huomioon työskentelyalueen ympäristö

- Älä altista koneita sateelle tai kosteudelle.
- Valaise työskentelyalue hyvin. Valaisun pitäisi olla tarpeeksi tehokasta, jotta se estää varjojen muodostumisen ja sen pitäisi ehkäistä silmien väsymistä.
- Älä käytä koneita räjähdysalttiissa ympäristössä. Älä pidä työalueella herkästi syttyvää materiaalia, kuten kaasuja, nesteitä tai pölyä.
- Puuntyöstöstä aiheutuu suuri määrä pölyä ja se on vakava tulipaloriski. Käytä aina riittävää pölynpoistoa minimoidaksesi riskin.

12. Pidä aina muut henkilöt kaukana koneesta (myös eläimet)

- Koneet on suunniteltu yhden henkilön käytettäväksi.
- Älä anna muiden henkilöiden, erityisesti lapsien, koskea koneeseen tai sen kaapeleihin koneen ollessa käytössä.
- Älä jätä konetta päälle ilman valvontaa. Sammuta virtalähde jos laite ei ole käytössä.
- Mikäli työskentelyalue jää ilman valvontaa, kaikkien koneiden on oltava pois päältä ja ne täytyy eristää päävirrasta.

13. Säilytä koneet turvallisesti niiden ollessa pois käytöstä

- Koneiden on oltava kuivassa tilassa kun ne eivät ole käytössä. Älä anna kenenkään (erityisesti lapsien) käyttää koneita mikäli heillä ei ole niihin koulutusta.

14. Älä kurkottele liian kauas konetta käytettäessä.

- Kun käytät konetta, varmista että asentosi on tasapainoinen ja pystyt liikuttelemaan työstettävää palaa ilman kurkottelua.

15. Sähkönsyöttö

- Sähkönsyötössä käytettävien kaapeleiden ja osien tulee olla mitoitukseltaan riittävät tarvittavaan virtaan nähden.
- Koneen täytyy olla kiinnitetty maadoitettuun virtalähteeseen.
- Virtalähteen täytyy olla sulakkeen takana.
- Koneen jännitteen täytyy vastata virransyötön jännitettä.
- Mikäli olet epävarma koneen sähköpuoleen liittyvissä asioissa, ota aina yhteyttä pätevään sähköasentajaan.

16. Vältä koneen käynnistämistä vahingossa.

2. Yleiset terveys- & turvallisuusmääräykset

- Suurin osa koneista on varustettu alijännitelaukaisimella, joka estää koneen käynnistämisen vahingossa. Tämä tarkoittaa, että kone ei lähde automaattisesti käyntiin sähkökatkoksen jälkeen eikä se käynnistä virtalähdettä, ellei ole resetoinut käynnistyskytkintä. Jos olet epävarma, varmista että kone on "OFF" asennossa ennen kuin kytket sen virtaan.

17. Ulkokäyttö

- Konettasi ei tule käyttää ulkotiloissa.

18. Jatkokaapelit

- Mikäli vain mahdollista, jatkokaapelien käyttöä ei suositella. Jos jatkokaapelia on pakko käyttää on johtimen poikkipinta-alan oltava vähintään 2,5 mm², eikä se saa olla yli 3 metriä pitkä.
- Jatkokaapelit tulee vetää siten, ettei niihin ole vaaraa kompastua työskentelyalueella.

19. Suojaudu sähköiskuilta

- Vältä kontaktia maadoitettujen pintojen, kuten putkien tai lämpöpattereiden kanssa

20. Työskentele aina koneen kapasiteetin mukaisesti.

- Turvallisuutesi ja koneen tehokkuus kärsivät mikäli yrität tehdä koneen kapasiteetin ylittäviä töitä.

21. Älä käytä virtakaapelia väärin.

- Älä vedä johdosta irroittaessasi virtakaapelia pistokkeesta.
- Pidä virtakaapeli kaukana kuumasta, öljystä ja terävistä reunoista
- Älä käytä virtakaapelia koneen kantamiseen tai liikutteluun.

22. Suojele työstettävä esine

- Varmista että työstettävä esine on turvallisesti tuettu ennen kuin aloitat.
- Kun työskentelet enintään 300mm etäisyydellä työstävästä terästä tai sahasta, käytä vähintään 400mm mittaista työntötikkua. Mikäli työntötikku vaurioituu, korvaa se välittömästi uudella.
- Käytä lisätukia mikäli työstettävä pala on niin suuri ettei se mahdu työtasolle.
- Älä käytä toista henkilöä korvaamaan lisätukea.
- Älä yritä työstää useampaa kuin yhtä kappaletta kerrallaan.
- Kun syötät työstettävää palaa älä pidä käsiäsi suorassa linjassa terään nähden. Vältä työstettäessä asentoja, jotka voivat aiheuttaa raajojesi lipsahtamisen koneen teriin.

23. Pysy valppaana.

- Turvallisuus on maalaisjärjen ja valppauden yhdistelmä aina kun kone on käynnissä.
- Älä käytä konetta mikäli olet väsynyt tai huumeiden, alkoholin tai lääkkeiden vaikutuksen alaisena.

24. Käytä työhön soveltuvia työkaluja

- Älä käytä konetta mihinkään muuhun kuin mihin se on tarkoitettu.
- Vaihtaessasi leikkaustyökaluja, varmista että ne ovat sopivia materiaalille mitä olet työstämässä. Jos sinulla herää epäilyksiä, ota yhteyttä valmistajaan.

25. Yhdistä pölynpoistojärjestelmä.

- Käytä aina pölynpoistojärjestelmää. Pölynpoistajan tulisi olla riittävän suuri ja siinä tulisi olla riittävä suodatuskyky sille materiaalille mitä koneella työstetään. Käyttöoppaasta löytyy tarkat tiedot suodatustarpeesta kullekin laitteelle.
- Pölynpoistajan tulisi olla päällä ennen kuin kone käynnistetään, ja se tulisi pitää päällä 30 sekuntia koneen sammutuksen jälkeen.

26. Varmista että laite on hyvin suojattu.

- Älä käytä laitetta mikäli kaikki turvavälineet eivät ole paikallaan.
- Joissakin laitteissa on turvakytin, joka estää laitteen käytön mikäli turvavälineet eivät ole oikein paikallaan. Älä yritä ohittaa tai modifioida turvajärjestelyä.

27. Huolla koneesi hyvin

- Tämä käyttöopas antaa selvät ohjeet asennukseen, kokoamiseen ja koneen käyttöön. Oppaasta löytyy myös tiedot kuinka voit tehdä ehkäiseviä huoltotoimenpiteitä, joita pitäisi tehdä tietyin väliajoin.
- Sammuta kone ja irrota virtajohto aina ennen huoltotoimenpiteitä tai koneen liikuttelua.
- Seuraa ohjeita liittyen huoltotarvikkeisiin.
- Älä käytä paineistettua ilmaa koneen puhdistukseen.
- Tarkista sähkökaapelit säännöllisesti. Jos kaapeleissa on vaurioita vaihdata ne ammattilaisella.

28. Pidä leikkaavat osat terävinä ja puhtaina.

- Hyvin huolletut leikkuutyökalut on helpompi hallita, eivätkä ne tauvu yhtä helposti.
- Leikkuutyökalut ja -terät kuumenevat käytössä. Odota niiden jäähtymistä ennen huoltotoimenpiteitä.

29. Ota kone pois virroista.

- Kun laite ei ole käytössä, ennen huoltoa ja terien vaihdossa, tulee laitteen olla irti sähkövirrasta.

30. Tarkasta mahdolliset rikkoontuneet osat.

- Ennen jokaista käyttöä tulisi laite tarkastaa huolellisesti mahdollisten vikojen varalta.
- Tarkasta liikkuvien osien kohdistus, kunto ja kiinnitys käyttöön vaikuttavien vikojen välttämiseksi.
- Jos jokin laitteen suojista tai muista osista on rikkoontunut, tulisi se korjata tai vaihtaa pätevän henkilön toimesta.
- Älä käytä konetta mikäli "ON/OFF" kytkin ei toimi oikein.

31. VAROITUS!

- Muiden kuin käyttöoppaassa (tai valmistajan) suositeltujen lisävarusteiden tai varaosien käyttäminen koneessa voi aiheuttaa vakavia loukkaantumisia ja purkaa laitteen takuun.

32. Huollata koneesi pätevällä henkilöllä tai yrityksellä.

- Tämä kone noudattaa asiaankuuluvia turvallisuussääntöjä ja standardeja jotka sopivat koneen tyyppiin, kun sitä käytetään oppassa lukevien ohjeiden mukaan. Vain pätevät henkilöt, jotka käyttävät alkuperäisiä osia, saavat tehdä korjauksia koneeseen. Jos ohjeita ei noudateta, voi käyttäjälle koitua vakavan onnettomuuden vaara ja laitteen takuu purkaantuu.

33. VAROITUS! Moottori voi kuumentua käytön aikana.

- On normaalia, että joidenkin laitteiden moottori kuumenee käytön aikana. Vältä moottorin koskettamista käytön aikana.

3. Lisäturvallisuusohjeet puruimureille

1. Turvallinen operointi

- Purunpoistajan tulee olla aina vaa'assa ja vakaalla alustalla
- Älä yritä käyttää konetta ennen kun se on kiinnitetty lattiajalustaan
- Varmista, ettei purunpoistajan pohjan ja lattian välissä ole tavaraa
- Älä nosta purunpoistajaa millekkään korotetulle tasolle, kuten penkille
- Sijoittele purunpoistaja aina mahdollisimman lähelle sen käyttökohdetta
- Älä ylivenytä johtoa

2. Tutustu koneeseen ennen sen käyttöä

- Jos et tunne purunpoistoimureiden periaatteita, tiedosta näiden koneiden riskit. Koneen sisällä on liikkuvia osia, jotka voivat vahingoittaa käyttäjää vakavasti. Seuraa aina turvaohjeita, kun käytät tai huollat konetta.

3. Ennen koneen käynnistämistä

- Varmista että kone on "OFF" asennossa ennen sen liittämistä sähkövirtaan.
- Varmista että purunpoistoletku on hyvin kiinnitetty imuriin
- Varmista aina että suodatinpussi (tai valinnainen hienosuodatin) ja keräyspussi ovat hyvin kiinni eivätkä ne ole vaurioituneet. Vaihda vaurioituneet pussit välittömästi. Varmista aina että suodattimen ja rungon väli on hyvin tiivistetty.

4. Kun käytät purunpoistoimuria

- Älä peitä purunpoistoletkun päätä kokonaan, koska kone ei silloin toimi kunnolla.
- Älä käytä pienemmän halkaisijan purunpoistoletkua, koska se vaikuttaa suorituskykyyn.
- Älä yritä irroittaa suodatinta tai keräyspussia kun kone on käynnissä
- Älä yirtä käyttää konetta jos purunpoistoletku ei ole kiinnitetty
- Tämä kone on suunniteltu kuivaan ympäristöön, älä käytä sitä ulkotiloissa tai märissä tiloissa.
- Kaikki Record Powerin puruimurit on suunniteltu poistamaan puupurua ja lastuja. Älä käytä konetta imemään mitään höyryjä, kaasuja tai esimerkiksi kipsipölyä syttymisvaaran takia. Jos näin toimitaan, koneen takuu raukeaa ja käyttäjä voi vahingoittua vakavasti.
- Älä käytä konetta vaarallisen pölyn imuroimiseen.
- Älä imuroi nesteitä tai romumetallia (kuten nauvoja) tai mitään syttymisherkkiä materiaaleja.
- Jos letku tukkeutuu, sammuta kone välittömästi ettei se vaurioidu ja poista kone sähkövirrasta ennen tukkeuman poistamista. Huomioi että tuuletin propelli pyörii useita sekunteja koneen sammuttamisen jälkeen.
- Älä laita kättäsi letkun sisälle tai liitäntäyhteen sisälle koneen ollessa käynnissä.
- Varmista että kone on tilassa joka on hyvin ilmastoitu.

5. Tulipalon välttäminen

- Puupöly on erittäin syttymisherkkää kun se leijuu ilmassa. Se voi muodostaa pilven, joka voi leimahtaa mikäli puupölyä on enemmän kuin 40g/m³.
- Kipinät voivat kyteä pitkiä aikoja pölykasoissa ennen kuin huomaat liekkejä. Jos metalli koskettaa metallia käytön aikana, kytke kone välittömästi pois päältä ja odota että se sammuu kokonaan. Tyhjennä pöly ilmatiiviiseen metalliastiaan jotta voit välttää kipinät. Korjaa "metalli metallia vasten" ongelma ennen työn jatkamista.
- Älä käytä purunpoistoimuria ympäristöissä joissa on räjähdysvaara, kuten avotulia, höyryjä, kaasuja tai korkeita pitouksia pölyä.

6. Huolto

- Kytke kone pois päältä ja irroita sähkövirrasta ja varmista että kone sammuu kokonaan ennen huoltotoimenpiteitä, kuten keräyssäkin tyhjentämistä.
- Kun teet huoltotoimenpiteitä, pidä kätesi poissa tuulettimen lavoista koneen rungon sisällä.

4. Record Power takuehdot

”Tuotteet” Tarkoittaa tuotteita joita myy Record Power ja jotka ovat seuraavien ehtojen alaisia;

”Record Power” on Record Power Limited, jonka yrityksen rekisterinumero on 4804158 ja sen rekisteröity toimiston osoite on Centenary House, 11 Midland Way, Barlborough Links, Chesterfield, Derbyshire, S43 4XA ja se myy valtuutettujen jälleenmyyjien kautta;

”Valtuutettu maahantuoja” on nimetty maahantuoja sinun alueellasi, joka yleensä myy tuotteita valtuutettujen jälleenmyyjien verkoston kautta. Tietoja valtuutetuista maahantuoista löytyy tuotteen ohjekirjasta tai www.recordpower.info;

”Valtuutettu jälleenmyyjä” on vähittäiskauppa tai jälleenmyyjä jolla on oikeus myydä Record Powerin tuotteita loppukäyttäjälle.

1 Takuu

- 1.1 Record Power takaa, että 5 vuotta ostopäivämäärästä määritettyjen tuotteiden komponentit (katso pykälät 1.2.1 ja 1.2.9) ovat vapaita vioista jotka johtuvat virheellisestä rakenteesta tai valmistuksesta.
- 1.2 Tämän ajan sisällä Record Power, sen valtuutettu maahantuoja tai valtuutettu jälleenmyyjä korjaa tai korvaa ilmaiseksi ne osat, jotka on todettu virheelliseksi pykälän 1.1 mukaisesti, olettaen että:
 - 1.2.1 seuraat vikailmoitus menetelmää, joka kuvataan pykälässä 2;
 - 1.2.2 Record Powerilla, valtuutetulla maahantuojalla tai valtuutetulla jälleenmyyjällä on oikeus tarkistaa tuote kohtuullisen ajan sisällä vikailmoituksen jättämisestä.
 - 1.2.3 Asiakkaan täytyy toimittaa tuote, niin pyydettyä Record Powerille, valtuutetulle maahantuojalle tai valtuutetulle jälleenmyyjälle omalla kustannuksella Record Powerin toimitiloihin tai muihin hyväksytyihin toimitiloihin kuten valtuutetulle maahantuojalle tai valtuutetulle jälleenmyyjälle tarkistusta varten.
 - 1.2.4 Vika ei saa johtua teollisesta käytöstä, vahingosta johtuvasta vauriosta, kohtuullisesta käytöstä johtuvasta kulumisesta, tahallisuudesta, laiminlyönneistä, väärinä sähköliitännöistä, epänormaaleista työskentelyolosuhteista, ohjeiden noudattamatta jättämisestä, väärinkäytöstä tai tuotteen muuntelusta tai korjaamisesta ilman meidän lupaa.
 - 1.2.5 Tuotetta tulee käyttää vain kotikäytössä (Ammattikäytössä takuu 1 vuosi)
 - 1.2.6 Vika ei liity kuluviin osiin, kuten teriin, laakereihin, jakohihnaan tai muihin kuluviin osiin joiden voi olettaa kuluvan käytössä. Mitä enemmän tuotetta käyttää, sitä nopeammin osat kuluvat. (yksityiskohtaisempia tietoja voi kysyä Record Powerilta tai valtuutetulta maahantuojalta)
 - 1.2.7 Tuotetta ei saa käyttää vuokratyökaluun
 - 1.2.8 Tuote täytyy olla sinun ostama, koska takuu ei siirry, mikäli tuote myydään yksityisiä reittejä
 - 1.2.9 Kun tuote on ostettu jälleenmyyjältä, 5 vuoden takuu on siirrettävissä ja se alkaa ostopäivämäärästä ja mikäli korvausvaade tehdään täytyy ostosta olla tosittu, jossa näkyy ostopäivämäärä.

2 Vikailmoituskäytäntö

- 2.1 Ensimmäiseksi ota yhteys jälleenmyyjään, joka tuotteen myi sinulle. Kokemuksemme mukaan monet koneiden vioista, joiden oletetaan johtuvan viallisista osista, korjaantuvat koneen oikeaoppisella asennuksella ja säädöllä. Hyvän jälleenmyyjän tulisi pystyä ratkaisemaan suuri osa näistä ongelmista paljon nopeammin kuin jos ongelmaa lähdetäisiin ratkaisemaan vikailmoituksen kautta.
- 2.2 Kaikki viat mitkä johtavat mahdolliseen vikailmoitukseen täytyy ilmoittaa viivyttämättä sille valtuutetulle jälleenmyyjälle, joka tuotteen sinulle myi.
- 2.3 Mikäli tuotteen sinulle toimittanut valtuutettu jälleenmyyjä ei ole vastannut tyydyttävästi kyselyysi, ota yhteyttä suoraan Record Poweriin tai valtuutettuun maahantuojaan (Tietoja valtuutetuista maahantuoista maassasi löytyy tuotteen ohjekirjasta tai www.recordpower.info). vikailmoituksen tulee olla kirje, jossa käy ilmi tuotteen ostopäivämäärä ja ostopaikka, sekä lyhyt kuvaus ongelmastasi. Tämä kirje on toimitettava yhdessä ostosittien kanssa Record Powerille tai valtuutetulle maahantuojalle. Jos sisällytät kirjeeseen puhelinnumero tai sähköpostiosoitteesi, nopeuttaa se vikailmoituksen käsittelyä.
- 2.4 Ota huomioon että vikailmoituksen täytyy saapua Record Powerille tai valtuutetulle maahantuojalle viimeistään takunu viimeisenä päivänä. Myöhästyneitä vikailmoituksia ei oteta huomioon.

3 Vastuunalaisuuden rajoitteet

- 3.1 Toimitamme tuotteita ainoastaan koti- ja yksityiskäyttöön. Lupaudut olemaan käyttämättä tuotetta kaupalliseen-, yritys- tai jälleenmyyntitarkoituksiin. Me emme ole vastuussa mikäli sinulle koituu tuottojen menetyksiä, liiketoiminnan menetyksiä, liiketoiminnan keskeytyksiä tai liiketoimintamahdollisuuksien menetyksiä.
- 3.2 Tämä takuu ei myönnä mitään muita oikeuksia, kuin mitä nimenomaisesti yllä mainitaan eikä se kata merkittäviä menetyksiä ja vahinkoja. Tämä takuu annetaan ylimääräisenä etuisuutena eikä se vaikuta sinun lakisäätöihin oikeuksiisi kuluttajana

4 Huomio

Tämä takuu vaikuttaa kaikkiin tuotteisiin jotka on ostettu Record Powerin valtuutetulta maahantuojalta Ison-Britannian ja Pohjois-Irlannin yhdistyneen kuningaskunnan sisällä. Takuehdot voivat vaihdella muissa maissa – tarkemmat tiedot maasi valtuutetulta maahantuojalta. (Tietoja valtuutetuista maahantuoista maassasi löytyy tuotteen ohjekirjasta tai www.recordpower.info).

5. Tekniset tiedot

CGV286-3 36 L 1000 W Kompakti purunpoistomuri

Suodatus: 0.5 micronia
Ilmavirta: 54 litraa / sekunnissa
Kapasiteetti: 36 litraa
Moottori: 1 kW
Purunpoiston liitäntäyhde: 4"
Paino: 8.5 kg
Koko: W355 x D355 x H455 mm

CGV286-4 36 L 2000 W Kompakti purunpoistomuri

Suodatus: 0.5 mikronia
Ilmavirta: 108 litraa / sekunnissa
Kapasiteetti: 36 litraa
Moottori: 2 x 1 kW
Purunpoiston liitäntäyhde: 4"
Paino: 11 kg
Koko: W355 x D355 x H455 mm

CGV286-1-WALL 150 L 1000 W Kompakti seinäkiinnitteinen purunpoistomuri

Suodatus: 0.5 mikronia
Ilmavirta: 54 litraa / sekunnissa
Kapasiteetti: 150 litraa
Moottori: 1 kW
Purunpoiston liitäntäyhde: 4"
Paino: 10.5 kg
Koko: W355 x D385 x H930 mm

CGV286-3-WALL 150 L 2000 W Kompakti seinäkiinnitteinen purunpoistomuri

Suodatus: 0.5 mikronia
Ilmavirta: 108 litraa / sekunnissa
Kapasiteetti: 150 litraa
Moottori: 2 x 1 kW
Purunpoiston liitäntäyhde: 4"
Paino: 13 kg
Koko: W355 x D385 x H930 mm

CGV336-3 55 L 1000 W Keskikokoinen purunpoistomuri

Suodatus: 0.5 mikronia
Ilmavirta: 54 litraa / sekunnissa
Kapasiteetti: 55 litraa
Moottori: 1 kW
Purunpoiston liitäntäyhde: 4"
Paino: 10.5 kg
Koko: W355 x D355 x H680 mm

CGV336-4 55 L 2000 W Keskikokoinen purunpoistomuri

Suodatus: 0.5 microns
Ilmavirta: 108 litraa / sekunnissa
Kapasiteetti: 55 litraa
Moottori: 2 x 1 kW
Purunpoiston liitäntäyhde: 4"
Paino: 13 kg
Koko: W355 x D355 x H680 mm

CGV386-5 90 L 2000 W Suuri purunpoistomuri

Suodatus: 0.5 mikronia
Ilmavirta: 108 litraa / sekunnissa
Kapasiteetti: 90 litraa
Moottori: 2 x 1 kW
Purunpoiston liitäntäyhde: 4"
Paino: 17 kg
Koko: W465 x D465 x H630 mm

CGV386-6 90 L 3000 W Suuri purunpoistomuri

Suodatus: 0.5 mikronia
Ilmavirta: 162 litraa / sekunnissa
Kapasiteetti: 90 litraa
Moottori: 3 x 1 kW
Purunpoiston liitäntäyhde: 4"
Paino: 19.5 kg
Koko: W465 x D465 x H630 mm

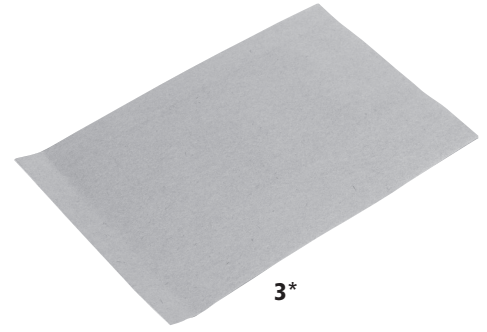
CGV486-6 200 L 3000 W Heavy Duty purunpoistomuri

Suodatus: 0.5 mikronia
Ilmavirta: 162 litraa / sekunnissa
Kapasiteetti: 200 litraa
Moottori: 3 x 1 kW
Purunpoiston liitäntäyhde: 4"
Paino: 28.5 kg
Koko: W600 x D600 x H925 mm

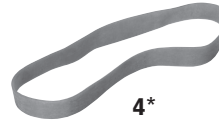
6. Pakkauksen sisältö



2*



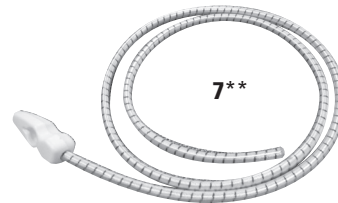
3*



4*



5**



7**



6**

CGV336-3 kuvassa

- 1 CamVac sarjan purunpoistomuri hienosuodattimella ja kankaisella suodatinpussilla
- 2 Kankainen suodatinpussi*
- 3 Paperinen suodatinpussi*
- 4 150 x 12 mm kuminauha*
- 5 Kirkas jätepussi**
- 6 Seinäkiinnikkeen kannatin**
- 7 Elastinen johto**

* Toimitetaan yksi per moottori

** Toimitetaan vain CGV286-WALL mallin mukana

7. Kokoaminen



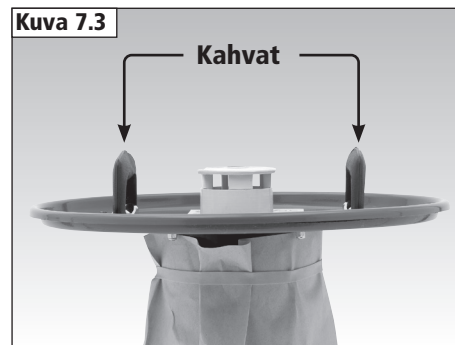
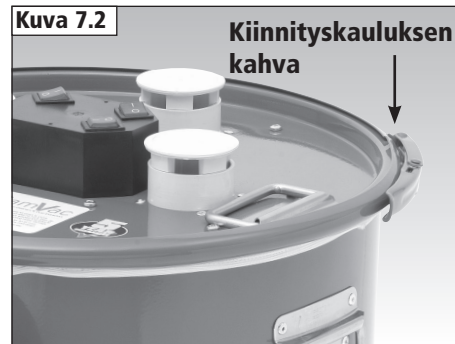
Purunpoistomuri täytyy olla pois sähkövirrasta ja virtakytkin OFF asennossa huollon ja kokoamisen aikana.

CGV286, CGV286-WALL ja CGV336 malleissa on pikakiinnikkeet joilla moottoriyksikkö on kiinni rummussa. Vapauta kiinnikkeet, **kuva 7.1**, ja nosta yksikkö kahdesta kahvasta, **kuva 7.3**.

CGV386 ja CGV486 malleissa on kiinnityskaulus jolla moottoriyksikkö on rummussa kiinni. Vapauta kaulus, kuten **kuvasssa 7.2**, ja nosta yksikkö kahvoista, **kuva 7.3**.

Käännä yksikkö ylösalaisin rummun päälle, **kuva 7.4**.

Aseta kankainen suodatinpussi moottorin kehikon ympärille, **kuva 7.5**.



7. Kokoaminen

Asenna paperinen suodatinpussi kankaisen pussin päälle, **kuva 7.6** ja varmista paikalleen kiinnitysnarulla.

Kiinnitä yksikkö takaisin rumpuun ja varmista paikalleen kiinnikkeillä.

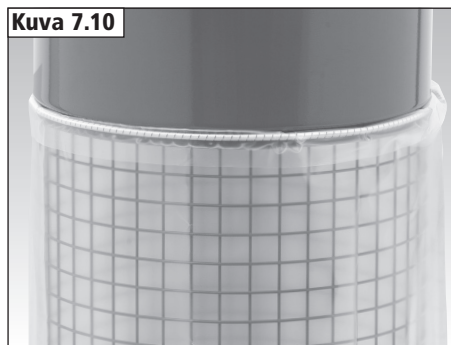
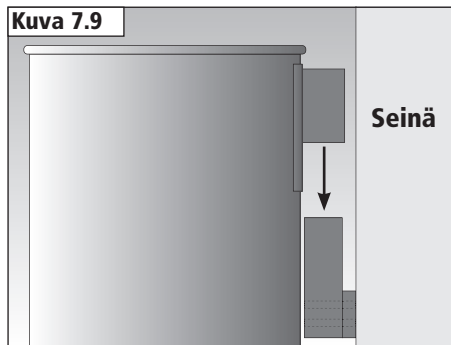
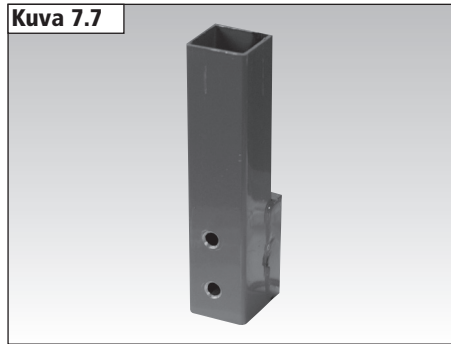
Seinäkiinnitteisten mallien asentaminen

Kiinnitä imurin kannattimet seinään sopivilla ruuveilla (ei mukana), **kuva 7.7** siten, että imurin kiinnitykset ovat kannattimen alapäässä.

Kannatin kiinnittyy imurin takana olevaan levyyn, **kuva 7.8**.

Kiinnitä imuri seinään kuten **kuvassa 7.9**.

Viimeistele asennus kiinnittämällä jätepussi kehikon ulkopuolelle ja varmista paikalleen **kiinnitysnaru 7.10**.



7. Kokoaminen

100mm purunpoistoletkun kiinnittäminen koneeseen

Valinnainen 100mm letku voidaan kiinnittää imurin liitäntäyhteeseen joko 100mm lukkorenkalla, **Kuva 7.11.** tai DX100X 100mm Easy Fit-pikakiinnikkeellä **kuva 7.12.**

63mm letkun liittäminen koneeseen

Käytä 100mm x 63mm supistinta, jotta saat ohuemman letkun kiinni koneeseen **kuva 7.13.**

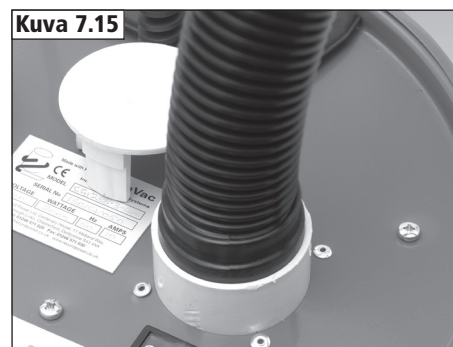
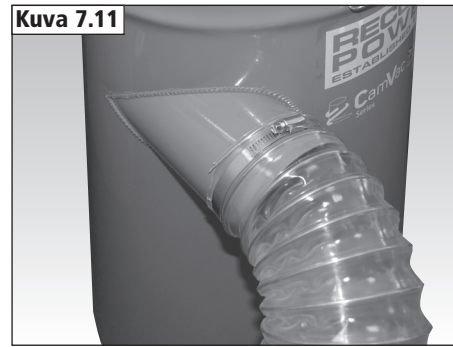
Akustisen ulosviennin käyttäminen

Purunpoistimurin moottoreissa on akustinen ulosvihti, **kuva 7.14.** joka vähentää koneen äänentasoja. Jos irroitat ulosviennin kannen ja kiinnität siihen 63mm letkun, **kuva 7.15** saat laskettua koneen äänentasoja vielä enemmän.

Voit myös viedä letkun pään esimerkiksi ikkunan kautta ulos, jolloin voit pitää työtilasi äänentasot todella matalalla.

Purunpoistoletkun kiinnittäminen puuntyöstökoneeseen

Suurimmassa osassa puuntyöstökoneita on vakiona 100mm purunpoiston liitäntäyhde, jolloin letku menee suoraan kiinni koneeseen. Record Powerilla on valikoimissaan monenlaisia supistimia ja liittimiä. Näet valikoiman maahantuojan sivuilta (www.je-nettiverstas.fi)



8. Valinnaisen rengassarjan kokoaminen

Rengassarjoja on kolmea kokoa ja ne sopivat seuraaviin malleihin:

CVA286-27-100 286 / 336 rengassarja Yhteensopivat:

CGV286-3 36 L 1000 W Kompakti purunpoistomuri

CGV286-4 36 L 2000 W Kompakti purunpoistomuri

CGV336-3 55 L 1000 W Keskikokoinen purunpoistomuri

CGV336-4 55 L 2000 W Keskikokoinen purunpoistomuri

CVA386-27-100 386 rengassarja Yhteensopivat:

CGV386-5 90 L 2000 W Suuri purunpoistomuri

CGV386-6 90 L 3000 W Suuri purunpoistomuri

CVA486-27-100 486 rengassarja Yhteensopivat:

CGV486-6 200 L 3000 W Heavy Duty purunpoistomuri

Jokainen rengassarja toimitetaan valmiiksi kasattuna ja sen voi asentaa suoraan purunpoistomuriin.

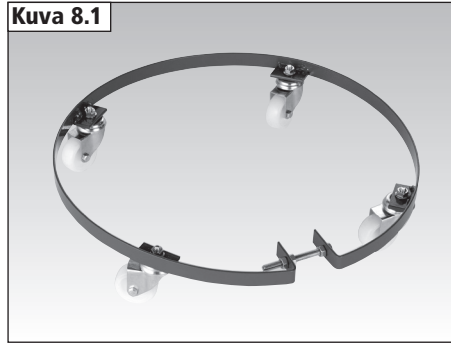
Poista purunpoistomurin moottoriyksikkö, tyhjennä rumpu ja käännä se ylösalaisin, **kuva 8.2**. Kiinnitä rengassarja rummun vanteen sisäpuolelle kuten kuvassa.

Rengassarjassa on kaksi säätöruuvia, **kuva 8.3**. Löystä ulompaa säätöruuvia jolloin rengassarjan runko pääsee laajenemaan. Tee sama sisemmälle säätöruuville ja venytä rengassarjan runko rummun vanteeseen kiinni tiukasti.

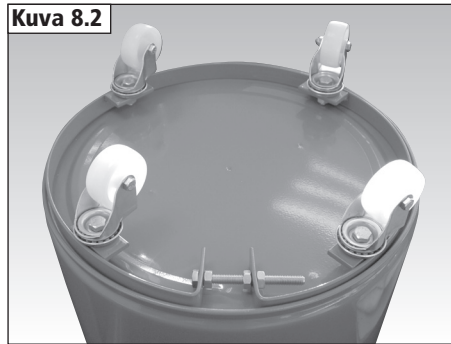
Kiristä säätöruuvit jotta rengassarja pysyy paikallaan, **kuva 8.4**.

Rengassarjan tulisi nyt olla asennettu oikein, **kuva 8.5**.

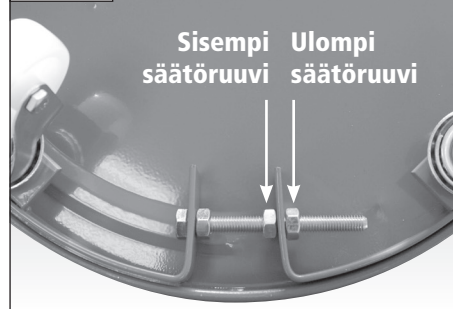
Kuva 8.1



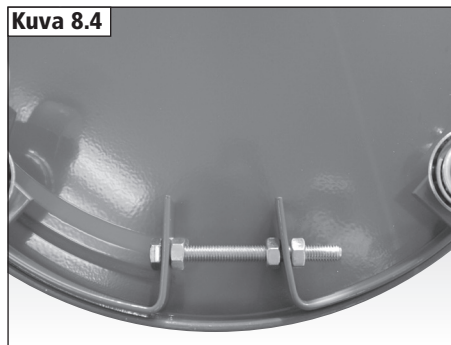
Kuva 8.2



Kuva 8.3



Kuva 8.4



Kuva 8.5



9. Käyttö



Käytä aina soveltuvaa suojavarustusta kun käytät puuntyöstökoneita ja puruimureita.

CamVac sarjan purunpoistomurit on suunniteltu keräämään puupölyä ja siivoamaan verstaista. Ole varovainen teräviä esineitä imuroidessa, koska ne voivat vahingoittaa suodattimia.

Purunpoistajat sopivat laajalla skaalalla jätteen keräämiseen – kysy maahantuojalta (JE-Nettiverstas) lisätietoja.

Älä käytä purunpoistomuria määrän jätteen keräämiseen.

Varmista että purunpoistomuri on hyvin kiinni jätettä tuottavassa koneessa. Käynnistä imuri kannessa olevasta kytkimestä, **Kuva 9.1**.

Jos koneesta löytyy useampi moottori, voit käynnistää sen määrän moottoreita millä saavutat tarvittavan imutehon.

Imureita voi käyttää työtilan pintojen siivoamiseen. On erittäin suositeltavaa käyttää tähän siivousvälinesarjaa, mutta jos 100mm tai 63mm letkua käytetään pelkästään, varmista että pidät sitä aina kulmassa suhteessa lattiaan, **kuva 9.2**. Jos letku imeytyy lattiaan, voi puruimuri liikkua käyttäjän päälle, **Kuva 9.3**.



TÄRKEÄÄ: Imuri täytyy sulkea 15 minuutiksi maksimissaan 2 tunnin jatkuvan käytön jälkeen, jotta voidaan välttää moottorin ylikuumentuminen. Jos tätä ei noudateta, takuu raukeaa.

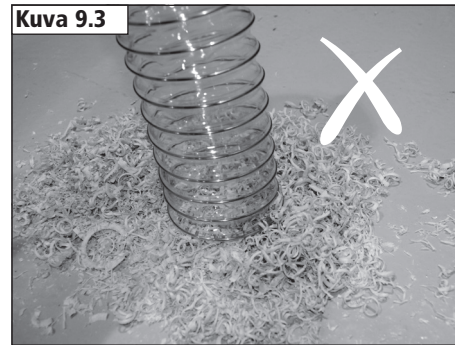
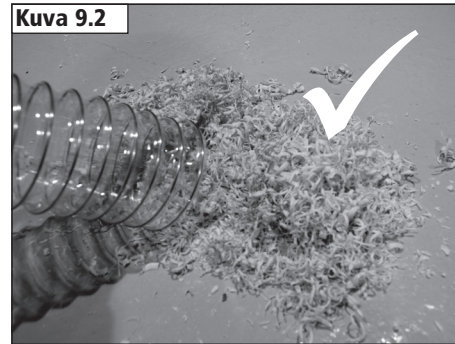
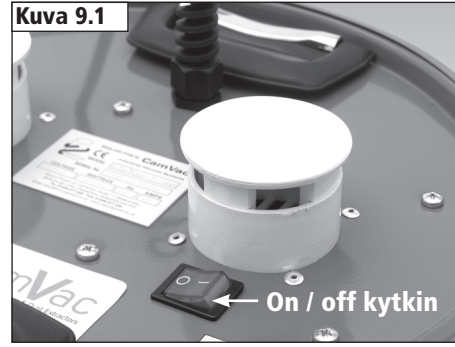
Koneiden uudelleen käynnistäminen

Tukoksen sattuessa

Jos letku tukkeutuu, laita imuri välittömästi pois päältä ja odota että kone sammuu kokonaan. Kytke kone pois sähkövirrasta ja irroita tukos letkusta. Käynnistä kone uudestaan "ON" kytkimestä.

Sähkökatkoksen varalta

Jos sähkökatkokset katkeavat, laita kone "OFF" asentoon ja etsi ja korjaa sähkökatkoksen syy. Jos vika on verstaan sähköverkossa, pyydä paikalle sähköasentaja ennen virtojen palauttamisen yrittämistä. Kun sähkökatkokset ovat palautuneet, kytke koneeseen virta "ON" kytkimestä



10. Huolto



Irroita kone sähkövirrasta aina ennen minkään huollon aloittamista.

Purunpoistajan tyhjentäminen

Tyhjennä jätesäiliö säännöllisesti optimaalisen suorituskyvyn ylläpitämiseksi ja moottorin vaurioitumisen välttämiseksi.

Suodattimien huoltaminen



Paperiset suodatinpussit tulee vaihtaa maksimissaan 20 tunnin käytön jälkeen.

Kankaiset suodattimet tulee pestä kylmällä vedellä ja kuivata maksimissaan 20 tunnin käytön jälkeen. Tällä varmistetaan optimaalinen suorituskyky ja maksimoidaan ilmavirta, mikä vähentää moottorin vaurioitumisen riskiä. Jos näitä ohjeita ei noudateta, takuu raukeaa.

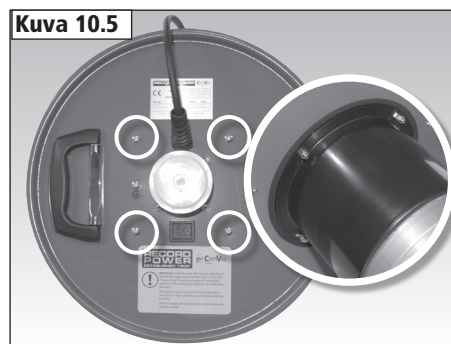
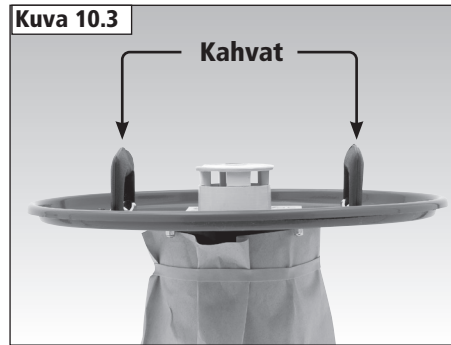
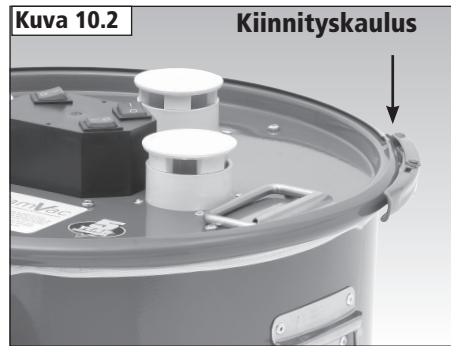
Päästäksesi käsiksi suodattimiin, täytyy kansi irroittaa. **CGV286, CGV286-WALL ja CGV336** malleissa on pikakiinnikkeet joilla moottoriyksikkö on kiinni rummussa. Vapauta kiinnikkeet, **kuva 10.1**, ja nosta yksikkö kahdesta kahvasta, **kuva10.3**.

CGV386 ja CGV486 malleissa on kiinnityskaulus jolla moottoriyksikkö on rummussa kiinni. Vapauta kaulus, kuten **kuvassa 10.2**, ja nosta yksikkö kahvoista, **kuva 10.3**.

Käännä kansi ylösalaisin rummun päälle, **kuva 10.4**.

Moottorin huoltaminen

Noin 1000 tunnin käytön jälkeen, tulisi moottorin hiiliharjakset vaihtaa. Pääset käsiksi moottorin irrottamalla 4 pulttia jotka pitävät moottoria kiinni kannessa **kuva 10.5**.

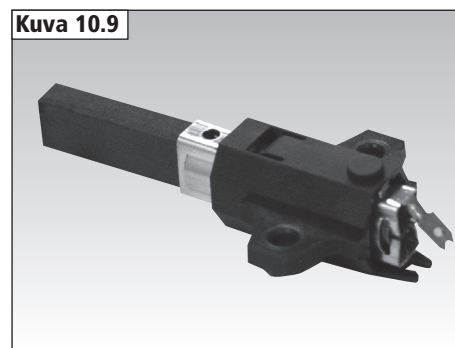
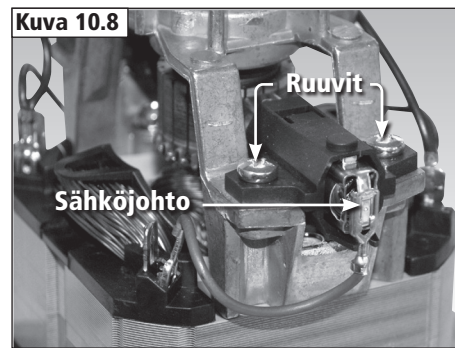
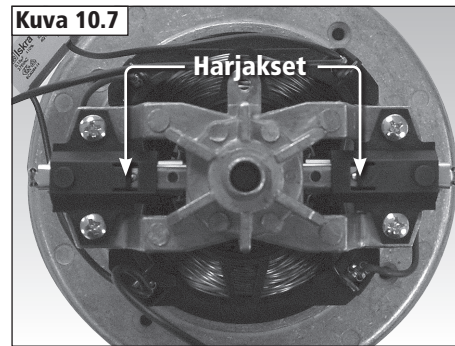
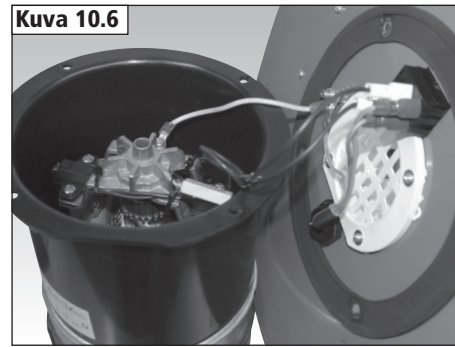


10. Huolto

Aseta moottorin kansi moottorin sivulle, **Kuva 10.6**.
Harjakset löytyvät moottorin sivuilta molemmilta puolilta, **Kuva 10.7**.
Vaihda aina molemmat harjat optimaalisen suorituskyvyn varmistamiseksi.

Irraista kaksi ruuvia, jotka pitävät harjakset moottorissa, **Kuva 10.8**, irroita varovasti sähköjohto harjasten takaosasta ja irroita harjakset.

Vaihda uudet harjat, **kuva 10.9**, kasaa moottori uudelleen ja kiinnitä puruimurin kanteen.



11. Kuluvat varaosat

Alla lueteltujen varaosien lisäksi, Recordilta Powerilta löytyy suuri valikoima kaikenlaisia lisävarusteita. Katso maahantuojaan (JE-Nettiverstas) sivuilta valikoima.

Sopii: **CGV286-3** 36 L 1000 W ja **CGV286-4** 36 L 2000 W kompakteihin puruimureihin

CVG170-100 Kankainen moottorin suodatinpussi

CVG170-101 Paketti paperisia suodatinpusseja

CVG260-100 Kiinnitysnaru

CVA286-20-101 36/55/150L Kankainen rummun pussi

Sopii: **CGV286-1-WALL** 150 L 1000 W ja **CGV286-3-WALL** 150 L 2000 W Kompakti seinäkiinnitteinen puruimuri

CVG170-100 Kankainen moottorin suodatinpussi

CVG170-101 Paketti paperisia suodatinpusseja

CVG260-100 Kiinnitysnaru

CVA286-20-101 36/55/150L Kankainen rummun pussi

CVG170-102 Läpinäkyvä jätepussi

Sopii: **CGV336-3** 55 L 1000 W ja **CGV336-4** 55 L 2000 W Keskikokoinen puruimuri

CVG170-100 Kankainen moottorin suodatinpussi

CVG170-101 Paketti paperisia suodatinpusseja

CVG260-100 Kiinnitysnaru

CVA286-20-101 36/55/150L Kankainen rummun pussi

Sopii: **CGV386-5** 90 L 2000 W ja **CGV386-6** 90 L 3000 W Suuri puruimuri

CVG170-100 Kankainen moottorin suodatinpussi

CVG170-101 Paketti paperisia suodatinpusseja

CVG260-100 Kiinnitysnaru

CVA386-20-101 90 L Kankainen rummun pussi

Sopii: **CGV486-6** 200 L 3000 W Heavy Duty puruimuri

CVG170-100 Kankainen moottorin suodatinpussi

CVG170-101 Paketti paperisia suodatinpusseja

CVG260-100 Kiinnitysnaru

CVA486-20-101 GV486 Kankainen rummun pussi



CVG170-100



CVG260-100



CVG170-101



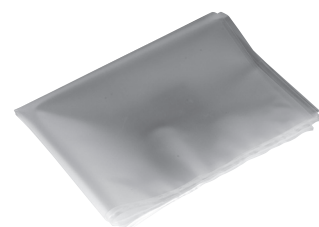
CVA286-20-101



CVA386-20-101



CVA486-20-101



CVG170-102

12. Purunpoisto

Purunpoiston merkitys

Riittävä purunpoisto on tärkeää jotta voit välttää vakavat terveysongelmat. Se on myös tärkeää purua tuottavan koneen turvallisen ja tehokkaan toiminnan ylläpitämiseksi. Jotkin puut ovat erityisen myrkyllisiä ja jos työstät niitä, on suositeltavaa käyttää purunpoiston lisäksi hengityssuojaimia.

Record Power purunpoistokoneet

Alla on yhteenveto Record Powerin valikoimasta. Käy JE-nettivistään sivuilla, josta löydät lisätietoja laitteista. Sivuilta löytyy myös puhelinnumero johon voi soittaa mikäli sinulla on kysyttävää.

DX1000 Purunpoistaja hienosuodatuksella

Rumputyyppinen poistaja, 45 litran kapasiteetti, yksi 1 kW moottori, sopii ajoittaiseen käyttöön, täytyy sammuttaa 20 minuutiksi joka tunti. 0,5 micronin suodatus.

RSDE1 Purunpoistaja hienosuodatuksella

Rumputyyppinen poistaja, 45 litran kapasiteetti, yksi 1 kW moottori, sopii ajoittaiseen käyttöön, täytyy sammuttaa 20 minuutiksi joka tunti. 0,5 micronin suodatus.

RSDE2 Purunpoistaja hienosuodatuksella

Rumputyyppinen poistaja, 45 litran kapasiteetti, yksi 1 kW moottori, sopii ajoittaiseen käyttöön, täytyy sammuttaa 20 minuutiksi joka tunti. 0,5 micronin suodatus.

RSDE/2A Purunpoistaja hienosuodatuksella ja automaattisella käynnistyksellä

Rumputyyppinen poistaja, 45 litran kapasiteetti, yksi 1 kW moottori, purunpoisto käynnistyy automaattisesti kun käytät puuntyöstökoneita tai sähkötyökaluja, sopii ajoittaiseen käyttöön, täytyy sammuttaa 20 minuutiksi joka tunti. Automaattinen käynnistys toimii maksimissaan 1.1 kW kuormalla. 0.5 micronin suodatus

DX4000 Purunpoistaja hienosuodatuksella

Rumputyyppinen poistaja, 80 litran kapasiteetti, kaksi 1 kW moottoria, sopii raskaaseen käyttöön. Kun moottori täytyy sammuttaa 20 minuutiksi, voidaan toista moottoria pitää päällä, jolloin jatkuva käyttö on mahdollista. Molempia moottoreita voidaan käyttää yhtä aikaa jolloin saadaan maksimaalinen imuteho, mutta tällöin pitää moottorit sammuttaa 20 minuutiksi joka tunti. 0.5 micronin suodatus

DX5000 Purunpoistaja hienosuodatuksella

Pussityyppinen poistaja, 200 litran kapasiteetti, kaksi 1 kW moottoria, sopii raskaaseen käyttöön. Kun moottori täytyy sammuttaa 20 minuutiksi, voidaan toista moottoria pitää päällä, jolloin jatkuva käyttö on mahdollista. Molempia moottoreita voidaan käyttää yhtä aikaa jolloin saadaan maksimaalinen imuteho, mutta tällöin pitää moottorit sammuttaa 20 minuutiksi joka tunti. 0.5 micronin suodatus

CX2600 Purunpoistaja

Suuren kapasiteetin purunpoistaja, voimakkaalla 0,37 kW induktiomootorilla ja erittäin pehmeällä käynnillä. Soveltuu jatkuvaan käyttöön. Erittäin hiljainen siipipyörä poistaa pölyn ja lastut. Sopii lastujen poistamiseen tai hienon pölyn poistoon lisävarusteena myytävällä filterillä.

CX3000 Purunpoistaja

Suuren kapasiteetin purunpoistaja, voimakkaalla 0,75 kW induktiomootorilla, raskaan sarjan rakenteella ja erittäin pehmeällä käynnillä. Soveltuu jatkuvaan käyttöön. Erittäin hiljainen siipipyörä poistaa pölyn ja lastut. Sopii lastujen poistamiseen tai hienon pölyn poistoon lisävarusteena myytävällä filterillä.

Ilmapuhdistajat

On erittäin suositeltavaa käyttää purunpoiston lisäksi ilmapuhdistajaa, joka poistaa ilmassa leijuvan pölyn, jota purunpoisto ei pysty imemään. Record Powerilla on suuri valikoima ilmapuhdistajia kaikkiin käyttötarkoituksiin. Ota yhteyttä maahantuojaan (JENettiverstas) lisäinfon saamiseksi.



Suosittellaan raskaaseen käyttöön



Suosittellaan kevyeen käyttöön

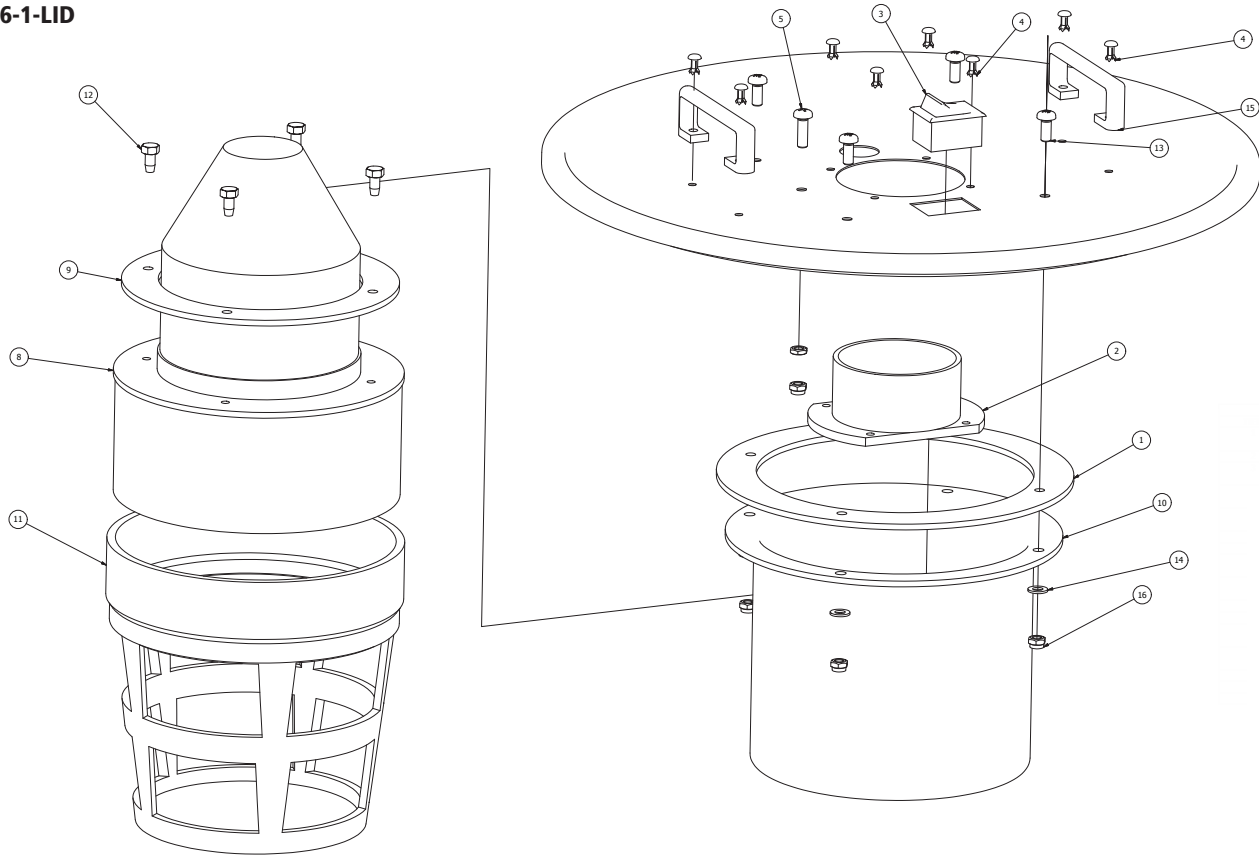


Voidaan käyttää

	Vannesahat	Pöytäsahtat	Oikotasohöylät	Sorvit	Hiomakoneet	Purunpoisto-järjestelmät	Ilmassa leijuvan pölyn poisto
DX1000	✓	✓	●	✓	✓		
RSDE1	✓	✓	●	✓	✓		
RSDE/2	✓	✓	●	✓	✓		
RSDE/2A	✓	✓	●	✓	✓		
DX4000	✓	✓	●	✓	✓	✓	
DX5000	✓	✓	●	✓	✓	✓	
CGV286	✓	✓	●	✓	✓		
CGV286-WALL	✓	✓	✓	✓	✓	✓	
CGV336	✓	✓	●	✓	✓		
CGV386	✓	✓	✓	✓	✓	✓	
CGV486	✓	✓	✓	✓	✓	✓	
CX2000	●	●	✓	✓	●		
CX2500	●	●	✓	✓	●		
CX3000	●	●	✓	✓	●		
AC400							✓

13. Osalista ja -kaavio

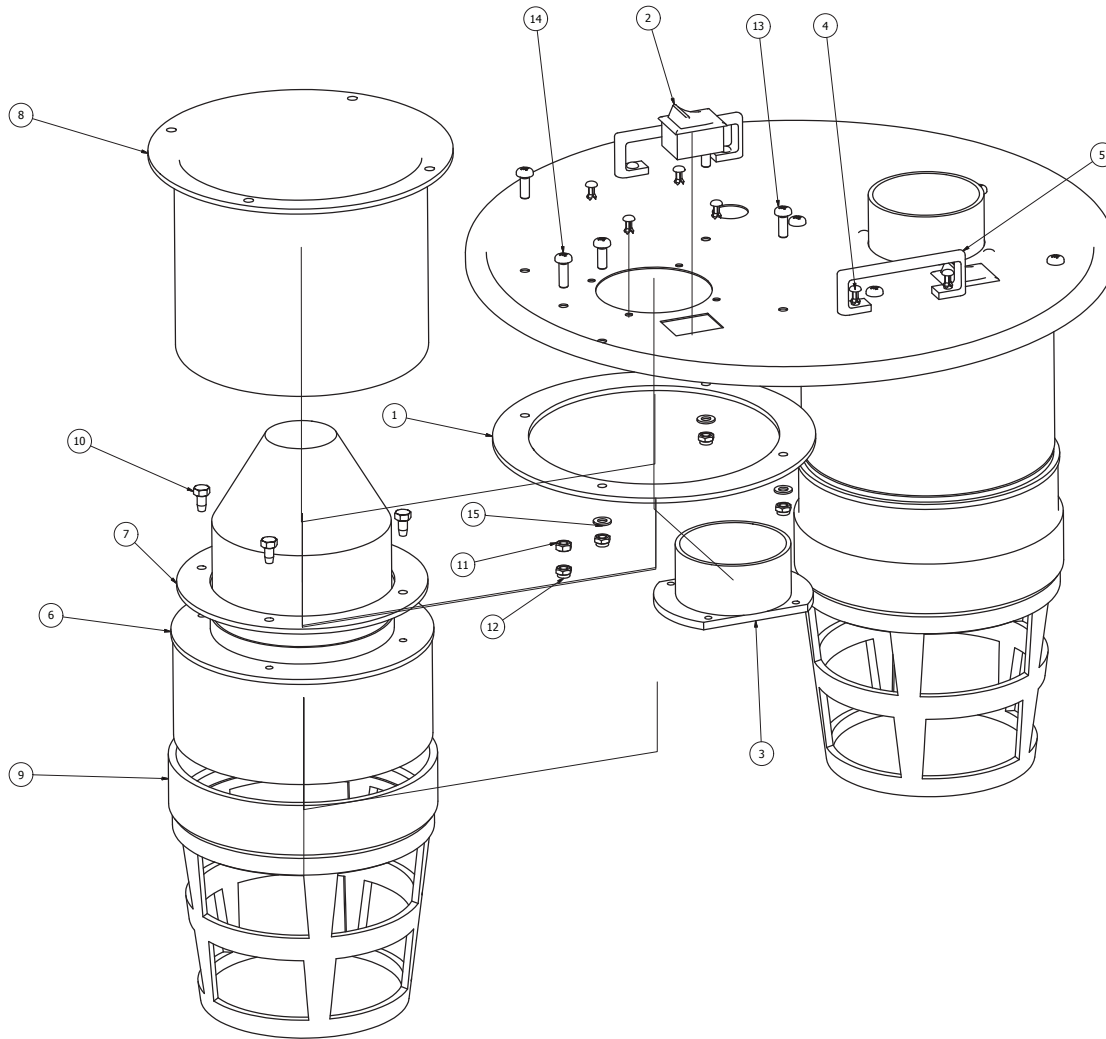
CGV286-1-LID
CGV336-1-LID



Tuote	Osanumero	Kuvaus	QTY
1	CVG320-102	3 mm Trimseal gasket 180 O.D x 140 I.D	1
2	CVG220-102	Mesh flange (white)	1
3	CVG140-100	240 Volt 2 Pole illuminated switch	1
4	CVG240-103	4 mm x 10 mm steel pop rivet	8
5	CVG160-103	Earth screw posi pan M5 x 16 BZP	1
6	CVG130-100	M5 BZN plated hex full nut	1
7		Motor sub assembly	1
8	CVG180-100	240 V 1000 W direct airflow motor (116343)	1
9	CVG320-100	3 mm Trimseal gasket 140 O.D x 117 I.D	1
10	CVG300-102	Motor top hat	1
11	CVG310-100	Filter cage black	1
12	CVG160-107A	M5 x 12 mm Taptite hex head washer screw	4
13	CVG160-108B	M5 x 12 mm pozi pan head screw	4
14	CVG280-102	M5 bright zinc washer	4
15	CVG200-100	Flip top handle black plastic	2
16	CVG130-106	M5 nylon locking nut	5
17	CGV220-101	Acoustic outlet cover	1

13. Osalista ja -kaavio

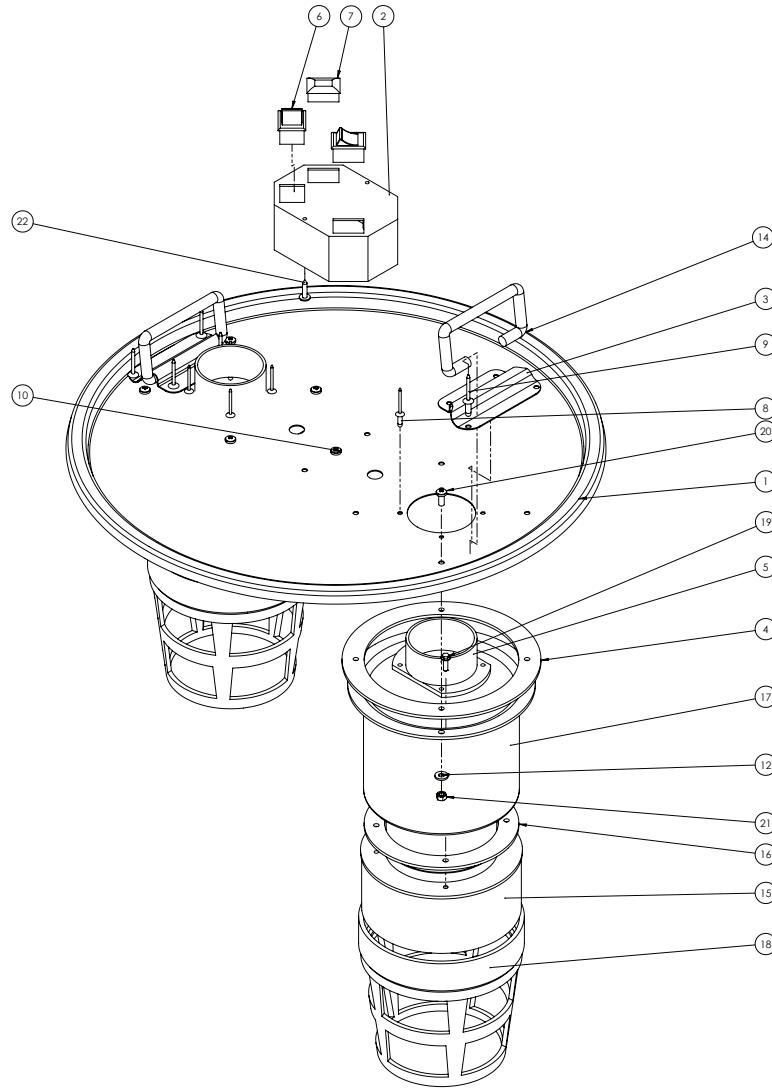
CGV286-2-LID
CGV336-2-LID



Tuote	Osanumero	Kuvaus	QTY
	1	CVG320-102 3mm Trimseal gasket 180 O.D x 140 I.D	2
	2	CVG140-100 240 V 2 Pole illuminated switch	2
	3	CVG220-102 Mesh flange (white)	2
	4	CVG240-103 4 mm x 10 mm steel pop rivet	12
	5	CVG200-100 Flip top handle black plastic	2
	6	CVG180-100 240 V 1000 W direct airflow motor (116343)	2
	7	CVG320-100 3 mm trimseal gasket 140 O.D x 117 I.D	2
	8	CVG300-102 Motor top hat	2
	9	CVG310-100 Filter cage black	2
	10	CVG160-107A M5 x 12 mm Taptite hex head washer screw	8
	11	CVG130-100 M5 BZN plated hex full nut	1
	12	CVG130-106 M5 nylon locking nut	9
	13	CVG160-108B M5 x 12 mm Pozi pan head screw	8
	14	CVG160-103 Earth screw posi pan M5 x 16 BZP	1
	15	CVG280-102 M5 bright zinc washer	8
	16	CGV220-101 Acoustic outlet cover	2

13. Osalista ja -kaavio

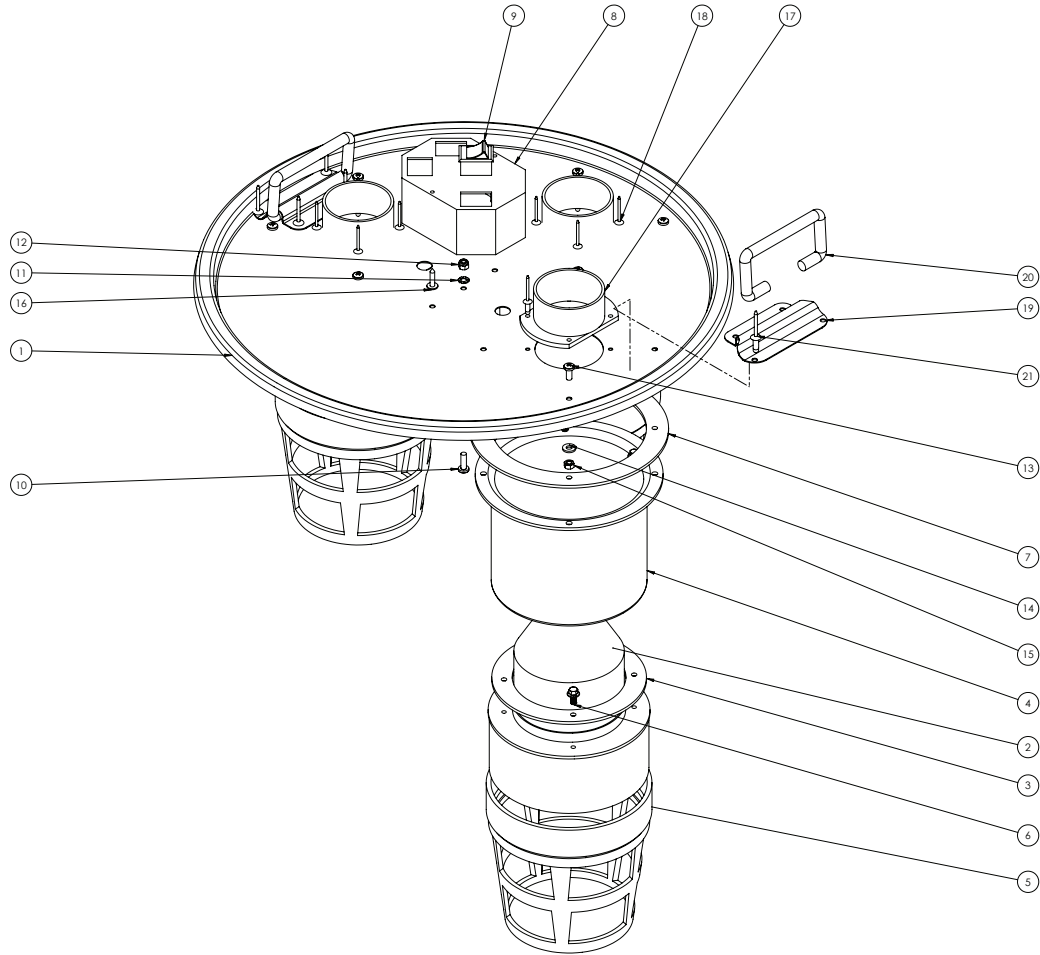
CGV386-5-LID



Tuote	Osanumero	Kuvaus	QTY
1	CVG386-101	386 lid	1
2	CVG220-100	Switch box cover	1
3	CVG200-103	GV386-486 flat handle plate (metal)	2
4	CVG320-102	3 mm trimseal gasket 180 O.D x 140 I.D	2
5	CVG220-102	Mesh flange	2
6	CBKS	240 V 2 pole illuminated switch	2
7	CVG220-107	Switch blanking plug	1
8	CVG240-103	4 mm x 10 mm steel pop rivet	8
9	CVG240-104	4.8 mm x 12 mm steel pop rivet	8
10	CVG160-103	Earth screw posi pan M5 x 16 BZP	1
11	CVG280-103	M5 star washer	1
12	CVG280-102	M5 BZP washer	9
13	CVG160-100	M5 nylock nut	1
14	CVG200-101	GV386-486 lid and drum handle (metal)	2
15	CVG180-100	240 V 1000 W direct airflow motor	2
16	CVG320-100	3 mm trimseal 140 O.D x 117 I.D	2
17	CVG300-102	Motor top hat	2
18	CVG310-100	Filter cage black	2
19	CVG160-107A	M5 x 12 mm TapTite hex head washer screw	8
20	CVG160-108B	M5 x 12 mm Pozi pan head screw	8
21	CVG130-100	M5 BZP hex full nut	8
22	CVG160-100	8 x 3/4 posi self tapping screw	2
23	CGV220-101	Acoustic outlet cover	2

13. Osalista ja -kaavio

CGV386-6-LID
CGV486-6-LID



Tuote	Osanumero	Kuvaus	QTY
1	386-6	Lid (CGV386-6 only)	1
1	486-6	Lid (CGV486-6 only)	1
2	CVG180-100	240 V 1000 W direct airflow motor	3
3	CVG320-100	3 mm trimseal 140 O.D x 117 I.D	3
4	CVG300-102	Motor top hat	3
5	CVG310-100	Filter cage black	3
6	CVG160-107A	M5 x 12 mm Taptite hex head washer screw	12
7	CVG320-102	3 mm trimseal gasket 180 O.D x 140 I.D	3
8	CVG220-100	Switch box cover	1
9	CBKS	240 V 2 pole illuminated switch	3
10	CVG160-103	Earth screw posi pan M5 x 16 BZP	1
11	CVG280-103	M5 star washer	1
12	CVG130-106	M5 Nylock nut	1
13	CVG160-108B	M5 x 12 mm pozi pan head screw	12
14	CVG280-102	M5 BZP washer	12
15	CVG130-100	M5 BZP hex full nut	12
16	CVG160-100	x 3/4 posi self tapping screw	2
17	CVG220-102	Mesh flange	3
18	CVG240-103	4 mm x 10 mm steel pop rivet	12
19	CVG200-103	GV386-486 flat handle plate (metal)	2
20	CVG200-101	GV386-486 lid and drum handle (metal)	2
21	CVG240-104	4.8 mm x 12 mm steel pop rivet	8
22	CGV220-101	Acoustic outlet cover	3

14. Sähköliitännät ja -kaavio

Koneet, jotka toimitetaan käytettäväksi Euroopan Unionin maihin sisältävät 2 pinnisen Schuko plugin, joka noudattaa CEE 7/7 pykälää.

Jos alkuperäinen plugi tai liitin pitää vaihtaa jostain syystä, johdot päävirtakaapelin sisällä on väritetty seuraavasti:

230 V (Yksivaihe)

Ruskea: Vaihe(L)
Sininen: Nolla (N)
Vihreäkeltainen: Maadoitus (E)

Ruskea johto pitää aina olla yhdistetty liittimeen, joka on merkattu "L" tai on väritään punainen.

Sininen johto pitää aina olla yhdistetty liittimeen, joka on merkattu "N" tai on väritään musta.

Vihreäkeltainen johto pitää aina olla yhdistetty liittimeen, joka on merkattu "E" tai on merkattu maadoitussymbolilla:



tai on väritään vihreä / vihreäkeltainen

On tärkeää että kone on hyvin maadoitettu. Jotkin koneista on selvästi merkattu kaksoiseristetty logolla:



Tässä tapauksessa piirissä ei ole maadoitusjohtoa.

Jos vaihdat alkuperäistä sulaketta, vaihda aina sulake jolla on sama luokitus kuin alkuperäisellä. Älä ikinä sovita sulaketta jolla on korkeampi luokitus kuin alkuperäisellä. Älä ikinä muokkaa sulakkeen pidintä sovittaaksesi erikokoisia sulakkeita kuin alkuperäinen.

Kun koneen virta ylittää 13A 230 voltissa tai jos kone on tarkoitettu käytettäväksi 400 V 3-vaihe liitännällä, käytä liitäntää joka noudattaa BS4343 (CEE17 / IEC60309) pykälää.

230 V koneissa on sininen 3 pinninen liitin. Johdotus menee samalla tavalla kuin yllä on näytetty.

400 V, 3-vaihe koneissa on punainen 4 tai 5 pinninen liitäntä. Niiden johdotus menee kuten alla on näytetty:

400V (3-vaihe)

Ruskea: Vaihe (L1)
Musta: Vaihe (L2)
Harmaa: Vaihe (L3)
Sininen: Nolla (N)
Vihreäkeltainen: Maadoitus (E)

Ruskea johto pitää aina olla yhdistetty liittimeen, joka on merkattu "L1"

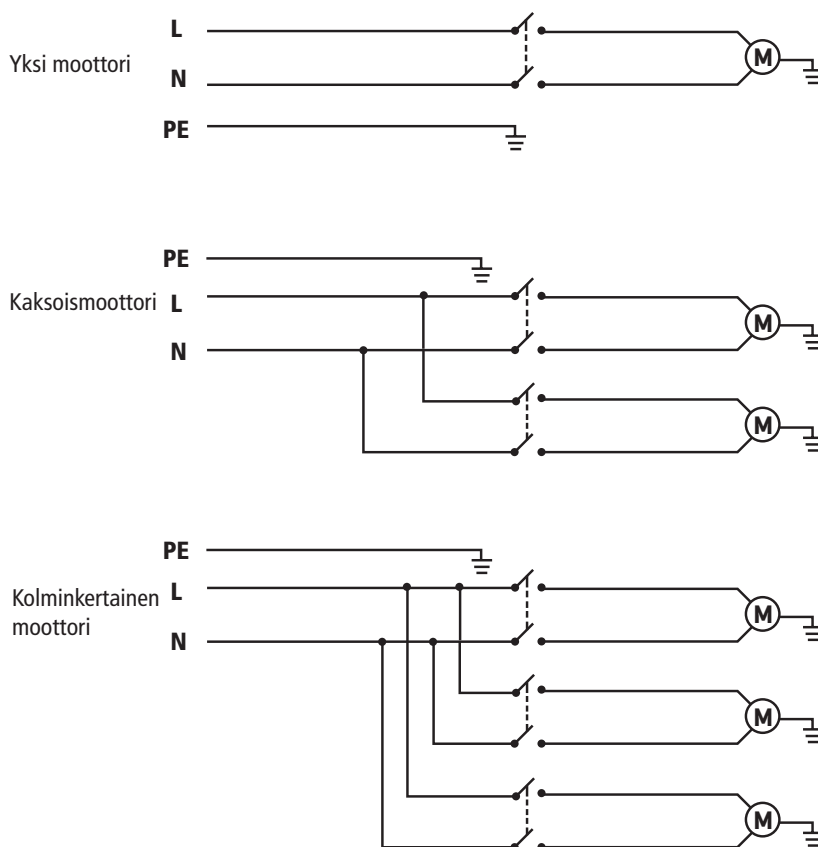
Musta johto pitää aina olla yhdistetty liittimeen, joka on merkattu "L2"

Harmaa johto pitää aina olla yhdistetty liittimeen, joka on merkattu "L3"

Sininen johto pitää aina olla yhdistetty liittimeen, joka on merkattu "N" tai on väritään musta.

Vihreäkeltainen johto pitää aina olla yhdistetty liittimeen, joka on merkattu "E" tai on merkitty maadoitussymbolilla.

Sähkökytkentöjä saa tehdä vain sähköalan ammattilainen.



EU Declaration of Conformity

RECORD POWER LIMITED,

Centenary House, 11 Midland Way, Barlborough Links, Chesterfield, Derbyshire S43 4XA

ulistaa että kuvattu kone:-

1. Tyyppi: **High Filtration Dust Extractor**

2. Model No: **CGV286-3, CGV286-4, CGV286-1-WALL, CGV286-3-WALL, CGV336-3, CGV336-4, CGV386-5, CGV386-6, CGV486-6**

3. Sarjanumero

Täyttää seuraavat direktiivit:-

KONEDIREKTIIVI 2006/42/EC
EN ISO 12100-2/A1:2009
EN60335-2-69:2009

MATALAJÄNNITTEEN DIREKTIIV
ja sen myöhempi muutos 2006/95/EC
EN 55014-1:2006
EN ISO 12100-2/A1:2009
EN60335-2-69:2009

ELEKTROMAGNEETTISEN
YHTEENSOPIVUUDEN DIREKTIIVIN
ja sen myöhempi muutos 2004/108/EC
EN55014-1/A1:2009
EN55014-2/A2:2008
EN61000-3-2/A2:2009
EN61000-3-11:2000
EN61000-3-3:2008



SERTIFIKAATTINUMEROT: M8A110476419004, N8M110476419005, E8N110276419001, E8N1102576419002

ja se täyttää olennaiset terveys- ja turvallisuusvaatimukset.

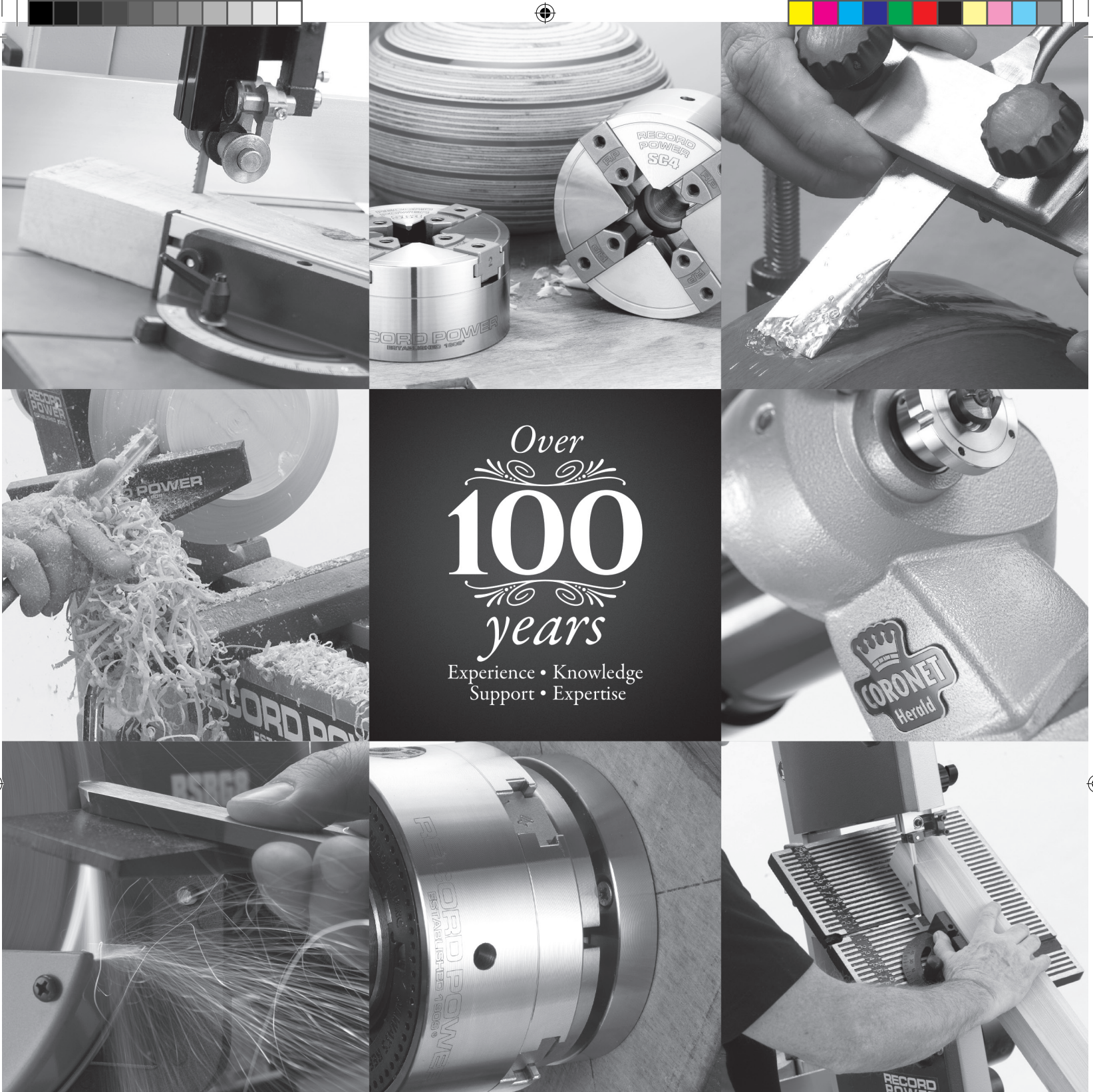
Signed..... Dated: 01.04.2017

Andrew Greensted
Managing Director









RECORD POWER

ESTABLISHED 1909®

Puuntyöstö Koneita ja Tarvikkeita

Record Power Ltd, Centenary House, 11 Midland Way, Barlborough Links, Chesterfield, Derbyshire S43 4XA

Puh: +44 (0) 1246 571 020 Fax: +44 (0) 1246 571 030 www.recordpower.co.uk

Voitte rekisteröidä koneenne ja tarkistaa lähimmän jälleenmyyjän täältä

recordpower.info

Valmistettu Kiinassa